

42 1190



**ГИЛЬЗЫ ЗАЩИТНЫЕ ГЗВ-01, ГЗВ-02**  
Руководство по эксплуатации

**50006.236.023 -03 РЭ**

## 1 ОПИСАНИЕ И РАБОТА

### 1.1 Назначение

Гильзы защитные вварные ГЗВ-01, ГЗВ-02 (в дальнейшем – гильзы) предназначены для защиты термопреобразователей от воздействия среды в газовых, паровых и жидкостных потоках при их монтаже в сосуды под давлением, на трубопроводы или другие объекты.

Пример обозначения гильзы при заказе:

ГЗВ - 01 - 120 - 12Х1МФ

Материал гильзы
Длина монтажной части термопреобразователя L <sub>тп</sub> , устанавливаемого в гильзу, мм (см. таблицу А.1)
Исполнение гильзы -01 (рис. А.1), -02 (рис. А.2)
Гильза защитная вварная

Габаритные размеры и исполнения указаны в приложении А.

По требованию заказчика для известных условий эксплуатации и параметров среды может быть проведен расчет гильз по «Методике расчета гильз защитных для термомпар и термометров сопротивления» разработанной совместно с Южно-Уральским государственным университетом (национальный исследовательский университет).

### 1.2 Состав изделия

1.2.1 Модификации гильз отличаются друг от друга элементами конструкции, креплением на объекте и материалом погружаемой части. Конструкция гильз в зависимости от модификации приведена в приложении А.

### 1.3 Маркировка

1.3.1 Маркировка содержит:

- условное обозначение типа гильзы;
- порядковый номер гильзы по системе нумерации предприятия-изготовителя;
- **знак Евразийского соответствия (ЕАС);**
- дату выпуска (год, месяц).

1.3.2 Маркировка нанесена ударным способом (гравировкой или лазером) на торцевую поверхность.

### 1.4 Упаковка

1.4.1 Гильзы и прилагаемая к ним техническая и товаросопроводительная документации поставляются в транспортной таре в соответствии с чертежами предприятия-изготовителя.

1.4.2 Упаковку гильз производят в закрытых помещениях при температуре окружающего воздуха от **плюс** 15 °С до **плюс** 40 °С и относительной влажности до 80 %.

## **2 ИСПОЛЬЗОВАНИЕ ПО НАЗНАЧЕНИЮ**

### **2.1 Эксплуатационные ограничения**

2.1.1 Максимальная скорость потока, условное и рабочее давление гильзы защитной не должны превышать значений, указанных в таблице А.2 и ГОСТ 356-80.

### **2.2 Подготовка изделия к работе**

2.2.1 Распаковать гильзу и проверить комплектность.

2.2.2 Произвести внешний осмотр. Проверить соответствие габаритных размеров и маркировки.

### **2.3 Использование изделия**

2.3.1 Монтаж и демонтаж гильз защитных на объекте проводится в соответствии с инструкциями на оборудование, на котором монтируются гильзы защитные. Уплотнительные прокладки в комплект поставки не входят. Общие требования к монтажу соединений и рекомендуемые усилия затяжки – по ГОСТ 15763-2005.

### **2.4 Меры безопасности, требования к персоналу**

2.4.1 При монтаже, демонтаже и обслуживании гильз во время эксплуатации на объекте необходимо соблюдать меры предосторожности, установленные правилами техники безопасности. Это предохранит от получения ожогов и других видов поражения.

2.4.2 К монтажу и демонтажу, эксплуатации и обслуживанию допускается персонал, изучивший его устройство, правила техники безопасности и требования инструкции.

## **3 ТЕХНИЧЕСКОЕ ОБСЛУЖИВАНИЕ**

3.1 Техническое обслуживание гильз защитных включает в себя профилактический осмотр в порядке, установленном на объекте эксплуатации.

3.2 Профилактический осмотр включает: внешний осмотр, проверка прочности крепления, контроль герметичности резьбовых соединений.

## **4 ТРАНСПОРТИРОВАНИЕ И ХРАНЕНИЕ**

4.1 Гильзы транспортируются всеми видами транспорта в крытых транспортных средствах в соответствии с правилами перевозки грузов, действующих на данном виде транспорта.

4.2 Условия транспортирования должны соответствовать условиям хранения 5 по ГОСТ 15150-69 и относиться к складским помещениям изготовителя и потребителя.

4.3 Не допускается хранение гильз без упаковки в помещениях, содержащих газы и пары, вызывающие коррозию.

## **5 УТИЛИЗАЦИЯ**

5.1 Утилизация должна проводиться в соответствии с действующими правилами по утилизации данного типа оборудования и по инструкции эксплуатирующей организации.

## Приложение А

(справочное)

## Габаритные размеры гильз

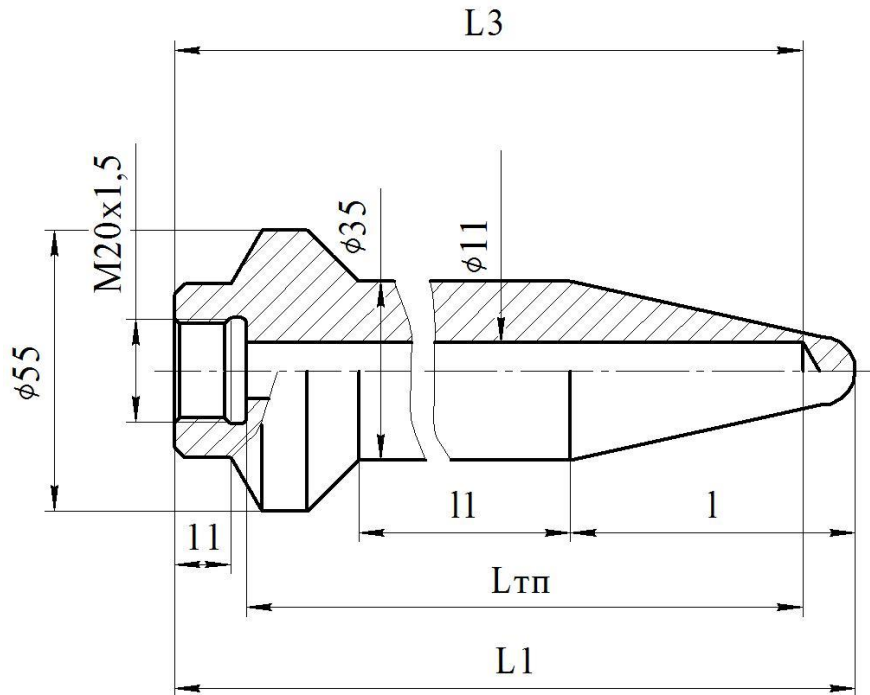


Рисунок А.1 – ГЗВ-01

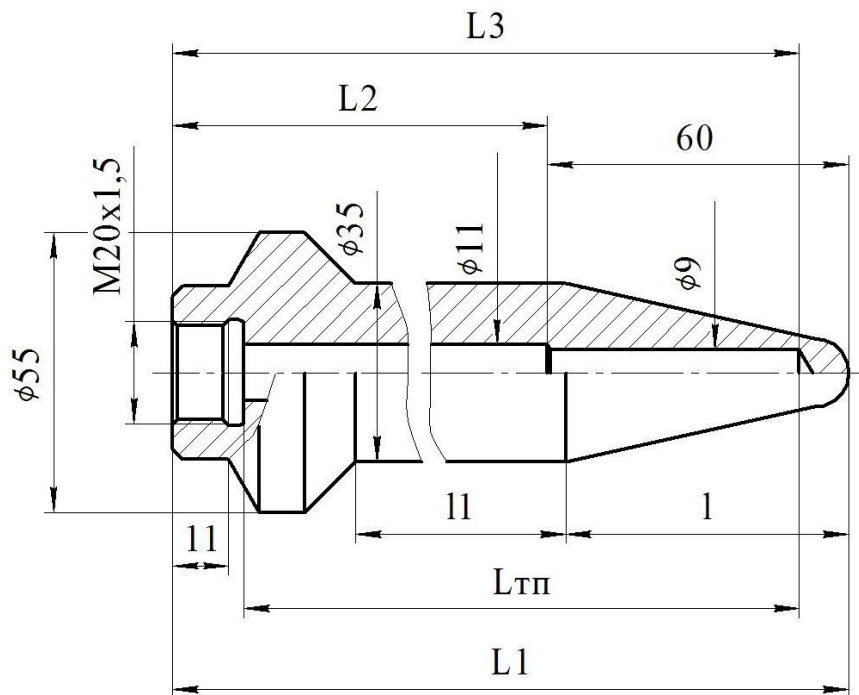


Рисунок А.2 – ГЗВ-02

Таблица А.1 – Габаритные размеры гильз

Обозначение гильзы	Lтп, мм	L1, мм	L2, мм	L3, мм	l, мм	l1, мм	Масса, кг
ГЗВ-01 (рис. А.1)	120	142	71	136	64	45	1,04
	160	182	111	176	89	60	1,33
ГЗВ-02 (рис. А.2)	200	222	151	216	114	75	1,62

Таблица А.2 – Допустимые скорости потоков

Lтп, мм	Максимальная скорость потока, м/с	
	пар	вода
120, 160	120	10
200	100	7,5

Внутренняя резьба по умолчанию М20х1,5. Допускается изготовление с другими резьбами по спецзаказу (например, ГЗВ-01-120-12Х1МФ G 3/4)

Возможно изготовление гильз с другими параметрами по требованию заказчика.

Гильзы изготавливаются из стали 12Х18Н10Т, 08Х18Н10Т, 10Х17Н13М2Т, 12Х1МФ, ХН78Т, 08Х13, 10Х23Н18. По требованию заказчика допускается применение других сталей российского или зарубежного производства.

ДЛЯ ЗАМЕТОК



**Контактная информация:**

**Адрес:** 454047, Россия, Челябинск,  
ул. Павелецкая 2-я, д. 36, корп. 2, оф. 203

**Телефон:** +7 (351) 725-76-97 (многоканальный)

**E-mail:** [sales@tpchel.ru](mailto:sales@tpchel.ru)

**Сайт:** [www.tpchel.ru](http://www.tpchel.ru)

**Сервисная служба:** +7 (351) 725-76-62, 725-74-72, 725-75-10

**Продукция произведена ООО «ТЕПЛОПРИБОР-СЕНСОР»**

**ЧТП 2020**